

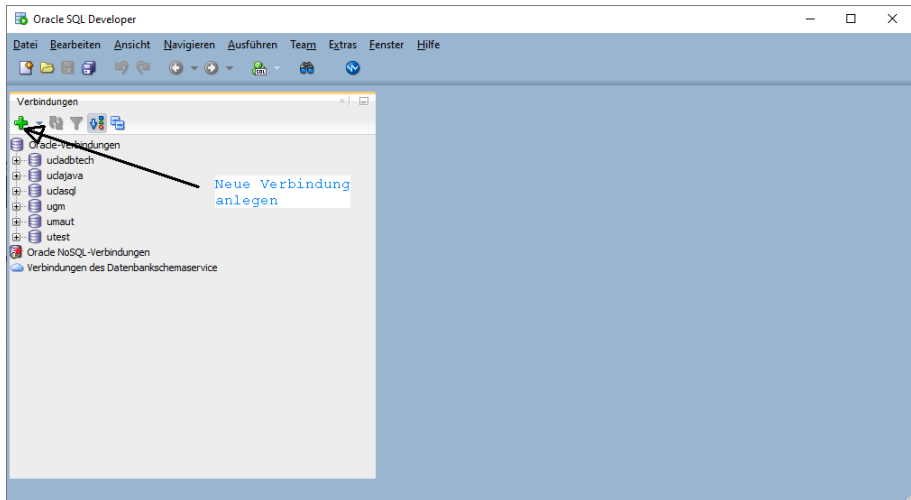
# Konfiguration SQL-Developer

Prof. Dr. Ingo Claßen

Hochschule für Technik und Wirtschaft Berlin

# Hauptansicht

Erscheint beim Start vom Sql-Developer



# Datenbankverbindung konfigurieren

Daten aus der Konfigurationsdatei übernehmen, Kennwort speichern

Datenbankverbindung erstellen/wählen

Verbindungsname	Verbindungsdetails
udadbtech	udadbtech@//or...
udajava	udajava@//orad...
udasql	udasql@//oradbs...
ugm	ugm@//oradbs02...
umaut	umaut@//oradbs...
utest	U570954@//orad...

Name:

Datenbanktyp:

**Benutzerinformationen** Proxybenutzer

Authentifizierungstyp:

Benutzername:  Rolle:

Kennwort:   Kennwort speichern

Verbindungstyp:

**Details** Erweitert

Hostname:

Port:

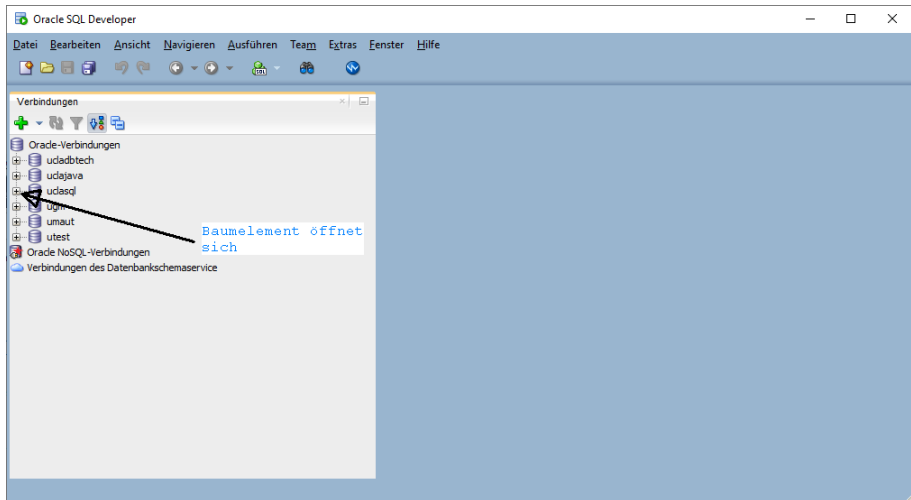
SID

Service-Name

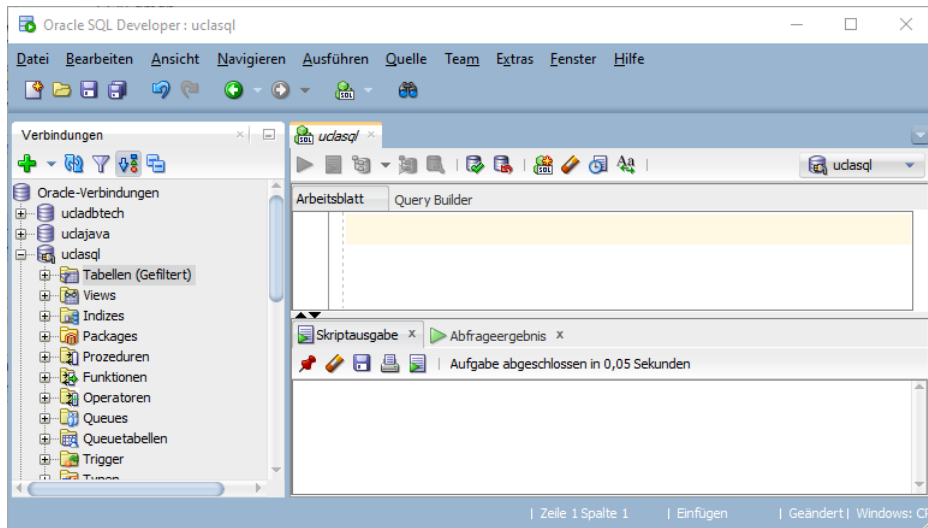
Status:

# Datenbank auswählen

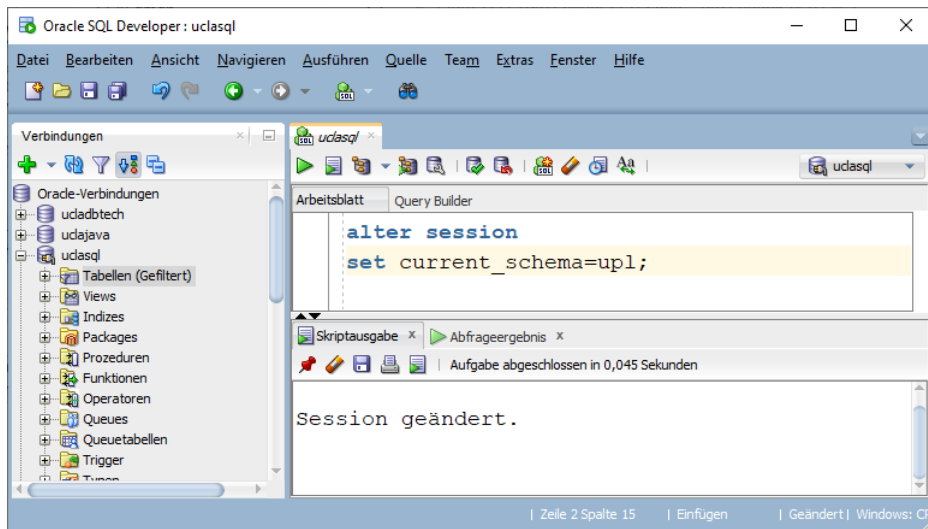
Auf + der ausgewählten Datenbank klicken



# Nach erfolgreichem Verbindungsaufbau



# Auf ein anderes Schema umschalten



The screenshot displays the Oracle SQL Developer interface. On the left, the 'Verbindungen' (Connections) tree shows the 'uclsql' connection selected. The main workspace is divided into two panes: 'Arbeitsblatt' (Worksheet) and 'Query Builder'. The 'Arbeitsblatt' pane contains the following SQL code:

```
alter session
set current_schema=upl;
```

The 'Query Builder' pane is currently empty. Below the workspace, the 'Skriptausgabe' (Script Output) pane shows the execution result:

```
Aufgabe abgeschlossen in 0,045 Sekunden

Session geändert.
```

The status bar at the bottom indicates the cursor is at 'Zeile 2 Spalte 15', and the text 'Einfügen | Geändert | Windows: C' is visible.

# SQL-Anweisung ausführen

Oracle SQL Developer : uclsql

Datei Bearbeiten Ansicht Navigieren Ausführen Quelle Team Extras Fenster Hilfe

Verbindungen

- Oracle-Verbindungen
  - udadbtech
  - udajava
  - uclsql
    - Tabellen (Gefiltert)
    - Views
    - Indizes
    - Packages
    - Prozeduren
    - Funktionen
    - Operatoren
    - Queues
    - Queuetabellen
    - Trigger
    - Typen

Arbeitsblatt Query Builder

```
1 select * from genre;
```

Skriptausgabe x Abfrageergebnis x

SQL | Alle Zeilen abgerufen:4 in 0,012 Sekunden

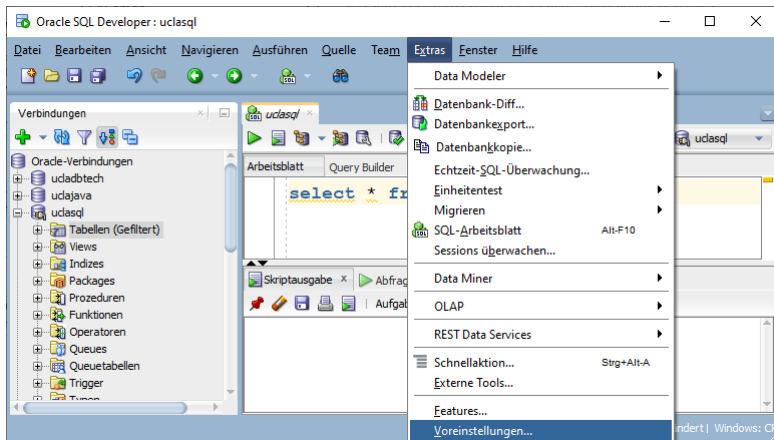
GID	BEZEICHNUNG
1	1 Rock
2	2 Pop
3	3 Trip Hop
4	4 Folk

Zeile 1 Spalte 21 | Einfügen | Geändert | Windows: C

Dann klicken

Cursor innerhalb der Abfrage platzieren

# Voreinstellungen ändern





# Anzeige Zeilennummern einschalten

